

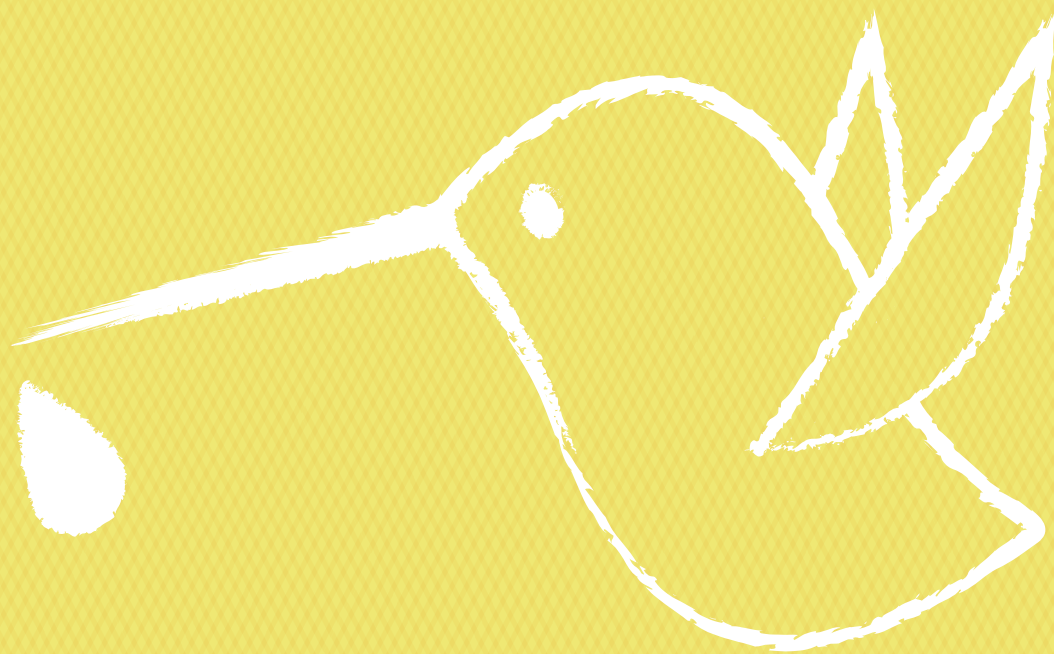
認定特定非営利活動法人

ぎふハチドリ基金

7th

# 事業報告書 2023

2023.7.1 - 2024.6.30



認定NPO法人ぎふハチドリ基金



— 目次 —

法人の運営に関すること	・・・2
事業に関すること	・・・3
2023年度会計報告	・・・13
2024年度計画と予算	・・・17

## 法人の運営に関すること

- 1. 通常総会**  
開催日時： 2023年9月10日（日）13:30-15:00  
会 場： OKBふれあい会館 第1棟4階 405会議室  
出席者： 正会員20人中19人（うちオンライン出席1人、書面表決者3人 委任状4人）
- 2. 理事会・審査委員会**

第1回理事会	2023年	9月10日	理事長、副理事長の選任
第2回理事会		11月29日	2024年度助成プログラム案と募集要項案
第1回審査委員会	2024年	2月 2日	2024年度助成事業募集要項案の検討
第3回理事会		2月14日	2024年度助成事業募集要項の決定など
第2回審査委員会		6月 7日	2024年度助成事業採択候補の選定
第4回理事会		6月19日	2024年助成事業の採択決定など
第5回理事会		8月30日	2024年度総会議題案の決定など
- 3. 役員**  
(五十音順)

理事	川合宗次（理事長） 鳥居翼（副理事長）、中川健史（副理事長、2023. 9. 10～） 浅井賢二、市來恭子、酒井隆信、佐藤圭三、長野敬子、平井八重子、 町野洋亮、森川幸江、横井篤
監事	河野秀明、渡辺成洋
- 4. 審査委員**  
(五十音順)

委員長	鳥居翼
副委員長	川口創、松岡真帆
委員	川合宗次、菊本舞、宗宮康治、中村隆之
- 5. 事務局体制**  
(五十音順)

事務局長	山田朋子	スタッフ	池戸美子、野尻智周、橋口紗那恵、原美智子
ボランティアスタッフ	浅井なるみ、石川美保、折戸幸恵、小山郁代、椛浦良子、長縄麥守子、 松野英子、松原法子、宮腰京子、村田裕子、矢野幸子、吉田栄紀		
ホームページ管理・運営	一般社団法人Candeed		
- 6. 会員数**（2024年6月末現在）  
正会員 21人 応援団員（賛助会員）個人135人 団体20団体
- 7. 情報発信**

ホームページ	<a href="https://gifunpo-fund.org/">https://gifunpo-fund.org/</a>
ポータルサイトみんなのハチドリ	<a href="https://minnano-hachidori.jp/">https://minnano-hachidori.jp/</a>
フェイスブック	<a href="https://www.facebook.com/gifu.hachidori/">https://www.facebook.com/gifu.hachidori/</a>
インスタグラム	<a href="https://www.instagram.com/gifuhachidorikikin/">https://www.instagram.com/gifuhachidorikikin/</a>
ぎふハチドリ基金通信	
- 8. ぎふハチドリ基金 スペシャルサポーター**  
浅井彰子さん（フリーアナウンサー）、粥川なつ紀さん（サクソ奏者、作編曲家）  
岩佐一成さん、伊藤智美さん（アーティスト）
- 9. その他**
  - ・認定NPO法人振興会 会員
  - ・非営利組織評価センター ベーシック評価基準クリア（2019～）
  - ・「清流の国ぎふ」SDGs推進ネットワーク 会員
  - ・地方創生SDGs官民連携プラットフォーム 会員
  - ・一般社団法人全国レガシーギフト協会 レガシーパートナー

## 事業に関すること

### 1. 2023年度助成事業

実施期間 2023年4月1日～2024年3月31日 助成件数 全32件 総額7,524,635円

2024年4月10日までに各助成団体から実績報告を受け、5月末までに精査・支払いを完了した。

#### 【A-1】事業助成 全11件 合計2,599,000円

##### ①ニコニコ体操クラブ（本巢市）

障がい者、ひきこもりの若者の心と体の健康作りと居場所づくり並びに入所支援・就労支援と相談事業 [300,000円]

##### ②I' m(アイム)（北方町）不登校支援(当事者家族交流会)事業 [112,000円]

##### ③NPO法人こぎつねくわーど（恵那市）

生きづらさを感じ、困難を抱えた親子にあんじやないよ！と声をかける支援事業 [79,000円]

##### ④一般社団法人もちもちぴと（高山市）

困難を抱え孤独感を感じている子ども・若者・子育て家庭が週1回夕暮れにつながり活躍できる居場所事業 [155,000円]

##### ⑤地域たすけあいの会（美濃加茂市）地域の子育て家庭を支える、相談支援・居場所づくり事業 [335,000円]

##### ⑥NPO法人いちご（養老町）もくいくようろう事業 [52,000円]

##### ⑦一般社団法人まちのごえん（各務原市）子育て家庭が安心して過ごせるインクルーシブな居場所づくり事業 [170,000円]

##### ⑧横屋のえんがわプロジェクト（瑞穂市）よこやのまなびば こどもまんなか創作食堂事業 [200,000円]

##### ⑨NPO法人大垣市レクリエーション協会（大垣市）障がいのあるなしに関わらず、共に「楽しい」を創る事業 [196,000円]

##### ⑩一般社団法人よだか総合研究所（本巢市）根尾川むいむいの森ユースセンター準備事業 [500,000円]（\*）

##### ⑪NPO法人つむぎの森（各務原市）持続可能な生き心地のいい暮らしを作る事業 [500,000円]（\*）

（\*）の助成額のうち、計177,000円分は、東海ろうきん未来応援寄付金からの支援です。

#### 【A-2】基盤強化助成 全6件 合計906,720円

##### ①ハルジオン～不登校や不登校経験者の子と親と一緒に歩む会（飛騨市）

子供たちの自分らしい未来に繋がる居場所づくり事業 [159,000円]

##### ②防災災害子ども支援チームひまわり（岐阜市）

法人格取得のための準備事業 [26,720円]

##### ③NPO法人こどもトリニティネット（岐阜市）

ぎふママ子育てサロン相談窓口事業 [150,000円]

##### ④NPO法人チャイルドラインぎふ（岐阜市）

助成金に頼らなくても活動できる団体にしていくための資金強化事業 [300,000円]

##### ⑤ひとり親ピアサポート団体「ひとり親Cheers」（各務原市）

ひとり親を支える地域の輪を広げ、支援力パワーアップ事業 [59,000円]

##### ⑥かさまつ子どものまち実行委員会（笠松町）

かさまつ子どものまち実行委員会法人化事業 [212,000円]



#### 【B】利用者負担軽減助成 全6件 合計765,915円

##### ①NPO法人ふる里めいほう（郡上市）放課後児童クラブ ひとり親家庭児童の利用料軽減事業 [60,300円]

##### ②一般社団法人SEIMA137（関市）児童自立生活援助支援事業（実施場所：関市） [200,000円]

##### ③NPO法人学習館みずほ（瑞穂市）放課後学童保育事業 [151,800円]

##### ④一般社団法人まちのごえん（各務原市）託児サービス事業 [利用なし]

##### ⑤一般社団法人ぎふ学習支援ネットワーク（岐阜市）

生活困窮世帯の子どもが「学習支援室」に通うバス代補助事業 [200,000円]

##### ⑥NPO法人飛騨高山わらべうたの会（高山市）

高山市ファミリーサポート事業 びいぼおサポート（託児事業） [153,815円]



#### 【C】[1] たんぽぽ薬局「キッズまんぷく」基金「こども食堂応援助成」全3件 助成総額180,000円（2023年度）（2年継続）

##### ①やこ&もこの家（多治見市） 福ちゃん食堂事業 [60,000円]

##### ②一般社団法人SEIMA137（関市） 児童自立生活援助事業（実施場所：各務原市） [60,000円]

##### ③NPO法人スマイルBasket（岐阜市） 「今日の小夜食なあに？」から始まる学習支援事業 [60,000円]

#### 【C】[2] こくみん共済coop子ども成長基金「交流会開催助成」全3件 助成総額250,000円

##### ①NPO法人つなぐプロジェクト（笠松町） 音と笑顔でつながるファミリー交流事業 [50,000円]

##### ②岐阜県里親連合会（岐阜市） 里親・里子及び児童養護施設等との交流事業 [100,000円]

##### ③NPO法人ほっぺの会（岐阜市） 親子でワクワク遊ぼう会事業 [100,000円]

#### 【C】[3] 東海ろうきん未来応援寄付金「広域活動助成」全3件（+2件） 助成総額3,000,000円

##### ①NPO法人心をつなぐホースセラピーぐりん・はあと（本巢市）

生きづらさを感じている子どもやその親が居心地のよさを感じられる居場所・抛り所づくり事業 [1,000,000円]

##### ②NPO法人仕事工房ポポロ（岐阜市） 2022年度ひきこもり調査の拡充および波及を進める事業 [1,000,000円]

##### ③NPO法人飛騨高山わらべうたの会（高山市） 生活困窮家庭に対する中学校・高校の制服譲渡事業 [823,000円]

\*177,000円分は【C】[3]に申請し、【A-1】で採択された（一社）よだか総合研究所とNPO法人つむぎの森の事業に充てました。

\*各事業の詳細は、別冊「ぎふハチドリ基金2023年度助成事業実施報告」をご覧ください。

## 2. 助成プログラム改善事業

2023年度助成事業募集の結果を踏まえ、助成プログラムの改善点を話し合い、2024年度助成事業募集要項に反映させるため、「助成プログラム改善会議」を5回、開催した（10/20、10/27、11/10、11/17、1/15）

会議の結果、これまでの課題を解決するため、大きな変更となった。

<主な変更点>

- ①プログラムを大きく「事業助成」と「利用者負担軽減助成」の2つにする。
- ②冠寄付金を原資とする「冠助成」のプログラムを作らず、決定した「事業助成」の事業の中から、冠寄付金の目的にあった事業を選ぶ。
- ③「事業助成」の中に【すぽっと助成】【はじめる助成】【つづける助成】【はばたく助成】の4つのメニューを作り、団体の実績や事業の規模に応じて、選べるようにする。
- ④「事業助成」で決定した事業については、助成希望額を80%以上認める。

- ・寄付金取扱規程を一部改定した（第3回理事会で承認）。
- ・新プログラムは、第1回審査委員会と第3回理事会で決定した。

<2024年度助成事業 A事業助成の概要>

助成メニュー	すぽっと助成	はじめる助成	つづける助成	はばたく助成
対象事業	<b>子ども・若者・子育て家庭を支援する事業</b> <small>*困難を抱える子ども・若者・子育て家庭への支援や「子どもの貧困」対策を優先</small>			
助成の趣旨	単一の経費、物品の購入等にも対応。「この経費だけあればうれしい」という要望に応えます。	設立間もない団体や、子ども・若者・子育て家庭の支援に初めて取組む団体の事業を応援します。	現在実施中の事業と、その事業を継続するための基盤強化の取組みを対象とします。	事業の拡大（活動内容、対象者、対象地域を拡げる等）を応援します。
重点	助成して欲しい経費が必要な理由を重視	事業の内容とやりたい思い、熱意を重視	支援事業を継続するための工夫があること	事業の中長期（3～5年）の計画があること
事業の例	<ul style="list-style-type: none"> <li>・子ども食堂の食材費</li> <li>・居場所の物品購入費</li> <li>・イベント開催費 等</li> </ul>	<ul style="list-style-type: none"> <li>・居場所の開設・運営</li> <li>・交流会の実施</li> <li>・新規事業の立ち上げ等</li> </ul>	<ul style="list-style-type: none"> <li>・居場所作り、学習支援、子ども食堂、就労支援等</li> <li>・資金調達の仕組みづくり</li> <li>・法人化の取組み</li> <li>・人材育成 等</li> </ul>	<ul style="list-style-type: none"> <li>・他団体との連携</li> <li>・ネットワーク構築</li> <li>・規模の拡大 等</li> </ul>
対象団体	共通	岐阜県内に主たる事務所がある非営利の団体（NPO法人、一般社団法人（非営利型）、任意団体等）		
	事業の実績等	問わない	子ども・若者・子育て家庭に対する支援事業の実績が3年以下	子ども・若者・子育て家庭支援事業の実績が1年以上
助成金額（1件あたり）	上限10万円	上限30万円	上限40万円	上限100万円
採択予定件数	最大5件程度	最大4件程度	最大7件程度	最大4件程度
申請書	共通様式	申請書（鑑）、団体概要書		
	個別様式	事業計画書 事業予算書	事業計画書 事業予算書	事業計画書 事業予算書
添付書類	NPO法人	直近の活動計算書、貸借対照表（または財産目録）		
	一般社団法人	定款、直近の収支計算書、貸借対照表（または財産目録）		
	任意団体	規約、直近の収支計算書（初年度の場合は収支予算書）、貸借対照表（*） （*）貸借対照表がない場合は、採択後に事務局にご相談ください。		規約、直近の収支計算書、貸借対照表（または財産目録）
共通	事業の内容がわかるもの、団体のチラシ、パンフレット等（各8部）			

「A事業助成」の採択事業から、冠寄付金の対象事業を審査委員会で決定する

### 2024年度の冠寄付金

冠寄付金	寄付者	特に応援したい事業
東海ろうきん 未来応援寄付金	東海労働金庫	新しい挑戦や発展的な取り組みがある事業
こくみん共済coop 子ども成長基金	こくみん共済coop 岐阜推進本部	子育て家庭が地域とつながる事業
たんぼぼ薬局 キッズまんぷく基金	たんぼぼ薬局株式会社	子どもの「食」にかかわる事業

### 3. 広報強化の取組み

#### ①寄付支援ポータルサイト「みんなのハチドリ」の運営

<実施内容>

- 11月～ 2022年度・2023年度助成事業実施団体への掲載依頼  
 応援団（賛助会員）、支援者へのチラシ送付とイベント参加者へのチラシ配布  
 5月～8月 掲載団体の情報更新の依頼と更新作業

<成果>

- ・2022年度掲載団体は、すべて掲載の継続と情報更新ができた。
- ・2023年度掲載団体に対しては、応援団交流会、ハチドリCaféでの活動発表を依頼し、その都度、呼びかけを行い、1団体は新規に掲載することができた。現在も進行中である。
- ・サイトの問い合わせ窓口から、ぎふハチドリ基金への資料の請求（1件）、助成事業の相談（2件）、団体設立の相談（1件）、寄付の申込み（2件）、食糧支援の相談（2件）、ボランティアの問い合わせ（2件）があった。

<課題>

- ・サイトの信頼性を高めるために、募集を慎重にしたため、大きく増やすことができなかった。
- ・今後、団体との連絡やつながりを密にしていき、掲載の効果を実感してもらえるようにし、掲載団体を増やしていきたい。

#### ※2023年度掲載団体

NPO法人フードバンクぎふ、NPO法人キッズスクエア瑞穂、NPO法人仕事工房ポポロ、NPO法人つむぎの森  
 NPO法人心をつなぐホースセラピーぐりん・はあと、NPO法人風の時代の学校、NPO法人いちご  
 NPO法人飛騨高山わらべうたの会、NPO法人Mama's Cafe、NPO法人ぎふ多胎ネット  
 岐阜キッズな（絆）支援室、COCOIRO、みんなの未来をつくる会、ぎなんプレーパークの会  
 地域たすけあいの会、よっといで！@北地区、一般社団法人もちもちびと  
 サイトURL <https://minnano-hachidori.jp/>

#### ②ホームページのリニューアル

12月～3月にぎふハチドリ基金のホームページを、一般社団法人Candeedの協力で全面的にリニューアルした。  
 目的のページへのアクセスのしやすさ、スマホやタブレットでの見やすさを重視したデザインに変えることができた。  
 ホームページリニューアルをきっかけに、新しく広報担当のスタッフが増えた。

#### ③SNSの活用

これまでのFacebookに加え、新たにInstagram（インスタグラム）を開設した。  
 Facebookは、主に活動団体の投稿をシェアして、ぎふハチドリ基金が支援している活動を知ってもらうことで、ぎふハチドリ基金を応援してもらうことが目的であるが、Instagramは、ぎふハチドリ基金の活動を発信するために活用し、ハチドリCafé、助成事業募集等を発信した。



①～③の事業は、田口福寿会の助成金を受けて実施した。

#### 4. 応援団交流会

ハチドリ応援団の交流と新規応援団の獲得を目的に応援団交流会を開催した。  
ドキュメンタリー映像の視聴と2023年度助成団体の活動紹介とグループ交流をした。

くぎふハチドリ基金 応援団交流会～会って、話して、つながろう～>

「子どもの居場所はここにある！」

開催日：2023年12月3日(日) 14:00～16:30 ぎふメディアコスモス かんがえるスタジオ

内容：①「ばっちゃん～子どもたちが立ち直る居場所～」視聴

②ゲスト団体の活動紹介

一般社団法人まちのごえん、一般社団法人よだか総合研究所、地域たすけあいの会、横屋のえんがわプロジェクト、ひとり親ピアサポート団体「ひとり親Cheers」、NPO法人こぎつねくんわーど

③グループ交流 (5グループ 合計35名)

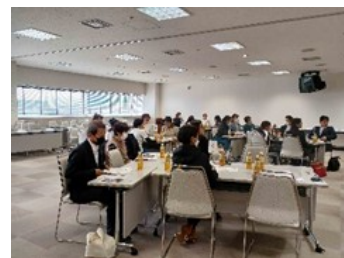
参加者には、これから活動を始めたい人もいて、活動の参考になり、参加して良かったという感想をいただいた。参加者から4人の応援団入会申込みがあった。



#### 5. ハチドリCafé2024開催事業

4会場で、2023年度助成事業の実施団体の実施報告と参加者交流会を開催した。  
交流会の終了後、新プログラムになった2024年度助成事業の募集説明と個別相談会を実施した。  
任意団体や設立間もない団体の参加も多く、新プログラムへの期待が見られた。

- 美濃加茂会場：2024年3月30日(土) 13:30～16:50 美濃加茂市生涯学習センター 203会議室  
報告団体：一般社団法人よだか総合研究所、NPO法人つむぎの森、やこ&もこの家、地域たすけあいの会  
参加人数 17人
- 中津川会場：2024年3月31日(日) 13:30～16:50 ひと・まちテラス 101  
報告団体：NPO法人仕事工房ポポロ、NPO法人こぎつねくんわーど、NPO法人つむぎの森  
参加人数 11人
- 岐阜会場：2024年4月6日(土) 13:30～16:50 OKBふれあい会館 301中会議室  
報告団体：NPO法人飛騨高山わらべうたの会、ニコニコ体操クラブ  
I'm (アイム)、ひとり親ピアサポート団体「ひとり親Cheers」  
参加人数：36人
- 高山会場：2024年4月13日(土) 13:30～16:50 高山市民文化会館 4-4会議室  
報告団体：NPO法人心をつなぐホースセラピーぐりん・はあと、一般社団法人もちもちびと  
ハルジオン～不登校や不登校経験者の子と親と一緒に歩む会  
参加人数 15人



ぎふハチドリ基金 応援交流会～会って、話して、つながろう～

# 子どもの居場所は、ここにある!



子ども達の育ちを支える、子育てを支える、様々なニーズを感じた地域の人たちが、それぞれの地域で居場所の活動を始めています。  
どんな思いで、どのように運営しているの? 始めてみて困っていることは? 知りたいこともいろいろあると思います。

今回は、「広島のはつちゃん」のDVDをみんなで見て、子どもの居場所の意味を考えたいと思います。  
すでに活動している人、これから何かがしたい人、そんな人たちを応援したい人、まだ何も関心がない人... みんなで集まって「子どもの居場所」について交流しませんか?

**とき** 2023/ 12/3 (日) 14:00～16:20 予定 (受付開始 13:45)

**ところ** みんなの森 **ぎふメディアコスモス** かんがえるスタジオ

**参加費** 無料

**内容** ・DVD上映  
「はつちゃん～子どもたちが立ち直る居場所～」  
・すでに「子どもの居場所」を運営している方をまじえて、お話ししよう。

広島のはつちゃん

お話を食べながら気軽に話して、ますます応援してもらえるとうれしいな～♡

**申込み方法** こちらのQRコードからお申込みください。

申込みフォーム

主催：認定NPO法人 **ぎふハチドリ基金**  
〒500-8384 岐阜市葦田南 6-14-12 シンクタンク庁舎 3 階ぎふNPOセンター内  
TEL：090-8736-9739 E-MAIL：hachidori@gifunpo-fund.org

参加無料 3/30 美濃加茂 3/31 中津川 4/6 岐阜 4/13 高山

# ハチドリCafé 2024

子ども・若者・子育てで家庭を地域で支える人達と出会う場、つながる場、考える場

内容もりだくさん!!!

ぎふハチドリ基金 2023 年度助成事業 **活動報告会**  
岐阜県内の子ども・若者・子育てで家庭を地域で支えているNPOからの報告を聞くことができます。  
広域活動助成(東海ろうきん未来応援寄付金による冠助成)を中心に、助成事業の成果の報告をしております。

「子ども・若者・子育て」支援に関する **交流会**  
参加者同士の交流で、新しい発見や出会いがあります。

2024 年度 **助成事業募集説明会・個別相談**  
助成プログラムが改訂され、新しくなりました! 申請をご検討の方はぜひご参加ください!

**新助成プログラム**

**中濃** 3/30 (土)  
13:30～16:50 (受付 13:15～)

会場：美濃加茂市生涯学習センター 203

活動報告：  
一般社団法人よだか総合研究所  
根尾川むいむいの森コースセンター準備事業)  
NPO法人つむぎの森  
「持続可能な生き心地のいい暮らしを作る事業」  
ほか

**東濃** 3/31 (日)  
13:30～16:50 (受付 13:15～)

会場：中津川市ひと・まちテラス 101a・b

活動報告：  
NPO法人仕事工房ポポロ  
「2022年度ひきこもり調査の拡充および波及を進める事業」  
ほか

**西岐濃** 4/6 (土)  
13:30～16:50 (受付 13:15～)

会場：OKB ふれあい会館 301 中会議室

活動報告：  
NPO法人飛騨高山わらべうたの会  
「生活困難家庭に対する中学校・高校の制服譲渡事業」  
ほか

**飛騨** 4/13 (土)  
13:30～16:50 (受付 13:15～)

会場：高山市民文化会館 4-4 会議室

活動報告：  
NPO法人心をつなぐホースレーヴーりん・はあと  
「生きづらさを感じている子どもやその親が居心地よさを感じられる居場所・拠り所づくり事業」  
ほか

**新プログラム!**

岐阜県の子ども・若者・子育て家庭を地域で支える

## ぎふハチドリ基金2024年度助成事業募集案内

市民の皆様への寄付金を原資に、岐阜県内の子ども・若者・子育て家庭を地域で支える活動に対して助成します。

**募集期間** 2024年4月1日～5月20日(消印有効)

**対象事業** 岐阜県内の子ども・若者・子育て家庭を支援する事業

**対象団体** 岐阜県内の非営利団体(法人格の有無は問わない)

**A 事業助成 総額 700 万円程度** ※概要は裏面をご覧ください。

助成メニュー	助成内容	上限額	採択予定件数
すばっと助成	事業費の一部を助成(単一経費でも可)	上限 10 万円/件	最大 5 件程度
はじめる助成	スタート間もない事業や新規事業に助成	上限 30 万円/件	最大 4 件程度
つづける助成	事業の継続や安定のための取組みに助成	上限 40 万円/件	最大 7 件程度
はばたく助成	事業の拡大のための取組みに助成	上限 100 万円/件	最大 4 件程度

※以下の事業を優先します。  
困難を抱えた子ども・若者・子育て家庭を支援する事業 / 「子どもの貧困」対策(貧困の連鎖を断ち切る)事業

**B 利用者負担軽減助成 1 件あたり上限 20 万円 総額 100 万円程度**

団体で実施している活動の利用料等を、**経済的困難家庭**に対して軽減する場合、**団体負担した軽減分を補てん**します。  
(例)「保育サポート利用料」「居場所への交通費」「団体主催イベントの参加費」等  
※A 事業助成にも申請することが可能です。

**◎助成金の原資**  
2023 年度中に個人・団体・企業の皆様からいただいた寄付金が原資です(不足する場合は前年度繰越金を活用)。  
「A 事業助成」の採択事業のうち、334 万円分は下記の冠寄付金の助成となります(どの事業が冠寄付金の対象になるかは、審査委員会で決定します)。

冠寄付金(※)	寄付者	特に応援したい事業	助成予算(総額)
東海ろうきん未来応援寄付金	東海労働金庫	新しい挑戦や発展的な取り組みがある事業	300 万円
こくみん共済 coop 子ども成長基金	こくみん共済 coop 岐阜推進本部	子育て家庭が地域とつながる事業	20 万円
たんぼ薬局キッズまんがく基金	たんぼ薬局株式会社	子どもの「食」にかかわる事業	14 万円

※冠寄付金...期間や金額、使途等を定め、継続的にいただいている寄付金  
※「たんぼ薬局キッズまんがく基金」からは、別途、18 万円が2023 年度から継続の「こども食堂応援助成」の採択事業(6 万円×3 団体)に助成されることが決定しています。

**A 事業助成の概要** 「B 利用者負担軽減助成」は募集要項でご確認ください。

助成メニュー	すばっと助成	はじめる助成	つづける助成	はばたく助成
対象事業	子ども・若者・子育てで家庭を支援する事業 ※困難を抱えた子ども・若者・子育て家庭への支援や「子どもの貧困」対策を優先。			
助成の趣旨	単一の経費、物品の購入等にも対応。「この経費がなければ(いい)」という要望に応えます。	設立間もない団体や、子ども・若者・子育て家庭の支援に初めて取り組む団体の事業を応援します。	現在実施中の事業と、その事業を継続するための活動強化の取組みを対象とします。	事業の拡大(活動内容、対象者、対象地域を拡げる等)を応援します。
重点	助成して欲しい経費が必要なる理由を重視	事業の内容とやりたい思い、熱意を重視	支援事業を継続するための工夫があること	事業の拡大(3～5年)の計画があること
事業の例	子ども食費の食料費・居場所の物品購入費・イベント開催費 等	居場所の開設・運営・交流会の実施・新規事業の立ち上げ等	居場所の運営、学習支援、子ども食堂、就労支援等・資金調達の仕組みづくり・法人化の取組み・人材育成 等	他団体との連携・ネットワーク構築・規模の拡大 等
対象団体	岐阜県内に主たる事務所がある非営利の団体(NPO 法人、一般社団法人(非営利型)、任意団体等)			
事業の実績等	問わない	子ども・若者・子育て家庭に対する支援事業の実績が3 年以下	子ども・若者・子育て家庭支援事業の実績が1 年以上	子ども・若者・子育て家庭支援事業の実績が3 年以上
助成金額(自前より)	上限 10 万円	上限 30 万円	上限 40 万円	上限 100 万円
採択予定件数	最大 5 件程度	最大 4 件程度	最大 7 件程度	最大 4 件程度
申請書	共通様式			
申請書	個別様式	事業計画書 事業予算書	事業計画書 事業予算書	事業計画書 事業予算書
送付書類	NPO 法人 直近の活動計算書、貸借対照表(または財産目録)			
送付書類	一般社団法人 定款、直近の収支計算書、貸借対照表(または財産目録)			
送付書類	任意団体 規約、直近の収支計算書(初年度の場合は収支計算書、貸借対照表(※)) (※) 貸借対照表がない場合は、採択後に事務局にご相談ください。			
送付書類	共通 事業の内容がわかるもの、団体のチラシ、パンフレット等(各 8 部)			

※A 事業助成の各助成メニューは兼ねることができません。  
☆助成事業の対象期間(実施期間)は2024年4月1日～2025年3月31日です。  
☆詳しくは募集要項を確認してください。(募集要項・様式は3月13日午前ホームページに掲載)  
☆募集説明会：ハチドリ Café、2023 年度助成事業報告会と同時に開催します。  
3/30 美濃加茂市生涯学習センター 3/31 中津川市ひと・まちテラス  
4/6 岐阜市 OKB ふれあい会館 4/13 高山市民文化会館 募集説明会・申し込みフォーム

☆個別相談期間：3/16～5/15(要申込) 下記のフォームで申し込みください。  
☆採択までのスケジュール：締切 5/20 審査委員会 6/7・6/17 決定予定 6/19  
採択証書交付式 6/28 (ぎふメディアコスモス)

**<個別相談の申し込みフォーム>** 

☆期間：3/16～5/15  
☆早めにお申込みください。

☆特に、助成金に初めてチャレンジする場合は、ぜひご参加ください。

**<問い合わせ先>認定NPO法人ぎふハチドリ基金**

岐阜市葦田南 5-14-12  
シンクタンク庁舎3F ぎふNPOセンター内  
TEL：090-8736-9739(平日 9:00～18:00)  
Mail：hachidori@gifunpo-fund.org  
ホームページ：「ぎふハチドリ基金」で検索



## 6. 2024年度助成事業募集に関する事業

助成事業の募集から採択決定まで、次のようなスケジュールで実施した。

募集要項案の決定：第1回審査委員会（2024年2月2日）

募集要項の決定：第3回理事会（2024年2月14日）

募集期間：2024年4月1日～5月20日

個別相談期間：2024年3月16日～5月15日

採択事業候補の選定：第2回審査委員会（2024年6月7日）

採択事業の決定：第4回理事会（2024年6月19日）

採択証書交付式の開催：2024年6月28日

会場 みんなの森ぎふメディアコスモス かんがえるスタジオ

### <1>2024年度助成事業募集内容

岐阜県内で子どもや若者、子育て家庭等を支える活動をしているNPO等の非営利団体に対して、以下のようなメニューで助成事業を募集した。

#### 募集内容（概要）

##### A 事業助成 総額700万円程度

さまざまな理由から困難を抱えている子ども・若者・子育て家庭が、自分らしく安心して暮らせるよう地域で支える取組みに対して、必要な費用を助成。

<事業助成 対象事業>

(ア) 「子どもの貧困」対策（貧困の連鎖を断ち切る）事業 (イ) 困難を抱えた子どもを支援する事業

(ウ) 困難を抱えた若者を支援する事業 (エ) 困難を抱えた子育て家庭を支援する事業

(オ) その他、子どもや若者をめぐる課題を解決するための事業

【すばっと助成】 1件あたり上限10万円 最大5件程度

困難を抱える子ども・若者・子育て家庭を支援する事業に必要な費用の一部を助成。物品の購入費や材料費など、単一の経費でも構いません。事業内容のわかりやすさ、その経費の必要性、重要度を重視する。

【はじめる助成】 1件あたり上限30万 最大4件程度

困難を抱える子ども・若者・子育て家庭を支援するスタート間もない事業や、これから新しく始める事業について助成。事業の「スタート」や「やってみたい思い」を応援する。

【つづける助成】 1件あたり上限40万円 最大7件程度

困難を抱える子ども・若者・子育て家庭を支援する事業の継続を応援。事業計画や予算の中に、事業継続のための取り組みを加えること。また、組織や事業の基盤強化のために法人化や資金調達に取り組む事業も対象とする。

【はばたく助成】 1件あたり上限100万円以内 最大4件程度

困難を抱える子ども・若者・子育て家庭を支援する事業の活動規模（活動内容、対象者、対象地域等）を拡大する取組みを応援。中長期（3～5年）計画がある活動を対象（申請と審査は単年度ごと）。複数の団体と協働して実施することも可能。

##### B 利用者負担軽減助成 1件あたり上限20万円 総額100万円程度

団体で実施している以下のような活動の利用料等を、経済的困窮家庭に対して軽減する場合、団体が負担した軽減分を補てんする。

<利用者負担軽減助成 対象事業>

(ア) ファミリー・サポート事業、学童保育事業など、子どもを預かる事業

例：①学童保育などの有料サポートを行う際、経済的な事情がある人の利用料を団体の負担で規定の金額の半額にした場合、その半額分を助成

②子育て家庭等を支援する事業に関する利用料等を助成

(イ) 困難を抱える家庭の子や若者への個別支援事業

例：①サマーキャンプなどの体験活動への参加費を助成

②学習支援や居場所等への往復の交通費や利用料金を助成

(ウ) その他、「ぎふハチドリ基金」の設立趣旨に沿った内容と思われる事業

### (2) 冠寄付金について

採択された事業の中から、各冠寄付金を原資とする事業を選び。

<冠寄付金（2024年3月現在）>

[1] 東海ろうきん未来応援寄付金（寄付者：東海労働金庫）

対象事業：新しい挑戦や発展的な取り組みがある事業 2024年度助成予定額：総額300万円

[2] こくみん共済coop・子ども成長基金（寄付者：こくみん共済coop岐阜推進本部）

対象事業：親子の居場所、親子交流会など、親子が地域とつながる事業 2024年度助成予定額：総額20万円

[3] たんぽぽ薬局キッズまんぶく基金（寄付者：たんぽぽ薬局株式会社）

対象事業：子ども食堂や食糧支援など、子どもの「食」にかかわる事業

2024年度助成予定額：総額32万円（うち18万円は決定済）

\*2023年度採択（2年継続）の「こども食堂応援助成」の合計18万円は決定済

詳細は、募集要項、募集チラシに掲載

## < 2 >採択事業の決定について

審査委員会と理事会の決定により、以下の事業が採択された。

助成事業の実施期間：2024年4月1日～2025年3月31日

採択数 全29件 (27団体) (申請数37件) (うち3件は2023年度からの継続事業)

総額 7,358,500円

### <採択事業>

#### A 事業助成 全22件 合計6,472,000円

☆1～3の事業は冠寄付金の対象事業 (合計334万円分)

☆1：たんぼ薬局キッズまんぷく基金 (140,000円) ☆2：こくみん共済coop子ども成長基金 (200,000円)

☆3：東海ろうきん未来応援寄付金 (3,000,000円)

#### [すぽっと助成] (事業費の一部、単一経費、物品購入費等に助成)

- ①別府こども食堂まんまる (瑞穂市) つくって食べる「こども食堂」事業 [78,000円] (☆1) (70,000円分)
- ②おばあちゃんの子ども食堂西っ子 (岐阜市) 子ども食堂居場所支援事業 [100,000円] (☆2)
- ③一般社団法人PARAZA KIDS (岐南町) 医療的ケア児のための防災用ポータブル電源支援事業 [100,000円] (☆3)
- ④NPO法人ぎふ市民協 (岐阜市) 医療的ケア児等の通学支援のための福祉車両を増やす事業 [54,000円]
- ⑤ニコニコ体操クラブ (本巣市) 障がい者、ひきこもりの若者の心と体の健康作りと居場所作り事業 [100,000円]
- ⑥シネマ@多治見同好会 (多治見市) 「コーダ あいのうた」バリアフリー上映事業 [30,000円]

#### [はじめる助成] (実績3年以下の取組みを応援)

- ①一般社団法人まなびのとびら岐阜羽島きょういくラボ (羽島市)  
「学びにつながっていない子どもをゼロに」を実現するまちなかスクール事業 [300,000円] (☆3)
- ②そらまめ (岐阜市)  
医療的ケア児者、重症心身障害児者の通学・通所およびお出かけサポート事業 [300,000円] (☆3)
- ③お結びの森 (可児市)  
学校に居場所を失った子ども達が元気・笑顔を取り戻して自分らしさにかえる居場所作り事業 [300,000円] (☆3)
- ④一般社団法人山学 (やまなび) (本巣市)  
中山間地の子どもたちに向けた学習支援・居場所「寺子屋シアン」運営事業 [300,000円] (☆3)
- ⑤NPO法人MINO COOL JAPAN (美濃市) みのっ子村運営事業 [300,000円] (☆3)
- ⑥西町みんな食堂 (美濃加茂市) みんな食堂事業 [84,000円] (☆1) (70,000円分)

#### [つづける助成] (事業の継続を応援)

- ①ながら「梅子の家」を運営する会 (岐阜市)  
夏休み子ども食堂と子ども食堂祭り事業 [200,000円] (☆3)
- ②一般社団法人もちもちびと (高山市)  
毎週金曜日夜暮れ時にひとつつながる優しい居場所事業 [400,000円] (☆3)
- ③ハルジオン～不登校や不登校経験者の子と親と一緒に歩む会 (飛騨市)  
多様な困り事を抱えた子ども達に寄り添い、その子らしい未来に繋ぐ居場所作り事業 [400,000円] (☆3)
- ④NPO法人子ラボハウス キキの家 (郡上市) 集団が苦手な子育てに困難を抱える親子支援事業 [400,000円] (☆3)
- ⑤I' m(アイム) (北方町)  
不登校児のための家族交流会と学習コミュニケーション支援「iプレイス」事業 [229,000円] (☆2) (100,000円分)
- ⑥NPO法人つむぎの森 (各務原市) 生きごちのいい生き方事業 [400,000円]
- ⑦NPO法人ほっぺの会 (岐阜市) 親子でたのしく食育クッキング事業 [320,000円]

#### [はばたく助成] (事業の拡大を応援)

- ①ぎなんプレーパークの会 (岐南町) 外遊びをとおした居場所づくり～放課後プレーパーク～事業 [477,000円]
- ②一般社団法人よだか総合研究所 (協働団体：一般社団法人いび森のようちえん こだぬき) (本巣市)  
揖斐川町の地域特性を反映した子育て支援事業 [800,000円]
- ③NPO法人心をつなぐホースセラピーぐりん・はあと (本巣市)  
生きづらさを感じている子どもやその親が居心地のよさを感じられる居場所・拠り所づくり事業 [800,000円]

#### B 利用者負担軽減助成 全4件 合計706,500円

- ①NPO法人飛騨高山わらべうたの会 (高山市) 高山市ファミリーサポート事業 びいばおサポート事業 [200,000円]
- ②一般社団法人山学 (本巣市) 中山間地の子どもたちに向けた学習支援・居場所「寺子屋シアン」運営事業 [106,500円]
- ③一般社団法人SEIMA 137 (関市) 保育事業および第3の居場所事業 [200,000円]
- ④一般社団法人ぎふ学習支援ネットワーク (岐阜市)  
生活困窮世帯の子どもが「学習支援室」に通うバス代等補助事業 [200,000円]

#### 2023年度継続 (2年目)：たんぼ薬局キッズまんぷく基金「こども食堂応援助成」全3件 合計180,000円

- ①やこ&まこの家 (多治見市) 福ちゃん食堂事業 [60,000円]
- ②一般社団法人SEIMA 137 (関市) 地域でつながるこども食堂事業 [60,000円]
- ③NPO法人スマイルBasket (岐阜市) 「今日の小夜食なあに？」から始まる学習支援事業 [60,000円]

## 7. 寄付募集等に関する事業

寄付金等の状況（2023年7月1日～2024年6月30日）

◎助成事業への寄付（指定正味財産） 11,831,219円

○企業・団体からの寄付 のべ16件 計7,318,511円

\*ご寄付いただいた企業・団体（順不同・敬称略）

名古屋モザイク工業株式会社、SSC株式会社、（一財）岐阜県職員互助会、有限会社ウメイチ、大垣キワニスクラブ、株式会社エフエナジー、岐阜県労働者福祉協議会、株式会社西川精機、株式会社平田開発、有限会社雷屋  
へナ専門美容室 月と風 長良店、岐阜県立岐阜農林高等学校 図書委員会  
オレンジリボンたすきリレー実行委員 揖斐川コース、  
<冠寄付金>  
東海労働金庫、たんぼ薬局株式会社、こくみん共済coop 岐阜推進本部

○個人からの寄付（ネット募金を含む） のべ78件 計4,160,428円

○東海ろうきんNPO寄付システムからの寄付 のべ157件（登録人数14人） 計64,100円

○羽島市ふるさと納税からの寄付金（返礼品分を支援） 10人よりご支援 23口×3,000円 69,000円

○寄付付き自販機からの寄付 のべ70件（7箇所） 計134,759円

\*設置企業（順不同・敬称略）

積水ハウス建設中部株式会社三岐支店 岐阜オフィス、株式会社エーアール岐阜、JAめぐみの美濃支店  
美濃市健康文化交流センター（株式会社技研サービス）、小牧木材株式会社、有限会社加藤サービス  
こどもの駅はしま（社会福祉法人岐阜羽島ボランティア協会）（2023年12月より）

○募金箱からの寄付 のべ24件 計84,421円

\*募金箱の設置協力（順不同・敬称略）

- 【岐阜市】薄皮たいやき福丸、東海労働金庫岐阜支店、NPO法人グッドライフ・サポートセンター、niconico（マーサ内）、敷島珈琲店本店、敷島珈琲店岐阜駅店、介護医療院みよし・三好クリニック、こくみん共済coop共済ショップ岐阜店、RakuRaku荘、岐阜県学校生活協同組合（学生協同組合）、岐阜大学消費生活協同組合、岐阜市立女子短期大学生協同組合、生活協同組合アイチョイス岐阜本部、Aplice（アプリーチェ）、やすらぎ処こころ、グレースかみかざり酵素温浴・美容室
- 【各務原市】東海労働金庫各務原支店、東濃信用金庫那加支店、生活協同組合コープぎふ本部
- 【瑞穂市】ひぐちクリニック 【本巣市】本巣ライオンズクラブ
- 【大垣市】東海労働金庫大垣支店、西濃医療生活協同組合しずさと診療所、手づくり工房あめんぼ
- 【垂井町】東海労働金庫垂井出張所、NPO法人泉京・垂井
- 【可児市】東海労働金庫可児支店、可児市NPO協会 【関市】関市市民活動センター
- 【富加町】生活協同組合アイチョイス岐阜 富加センター
- 【多治見市】東海労働金庫多治見出張所、Mama's Cafe（多治見市総合福祉センター1F）、Mama's + Plus（まなびパーク内）、こくみん共済coop共済ショップ多治見店、
- 【中津川市】東海労働金庫中津川支店、株式会社サラダコスモ（ちこり村）
- 【高山市】東海労働金庫高山支店、まちひとふら座かんかこかん、まちづくりスポット飛騨高山、こくみん共済coop共済ショップ高山
- 【愛知県】美容室ricca ほか



◎助成事業以外への寄付金

<ハチドリサポート基金（指定正味財産）> 3件 22,000円

◎ハチドリ応援団（賛助会員）としてのご支援 711,000円

<団体会員> 20団体（順不同・敬称略）

生活協同組合アイチョイス岐阜、長良印房、いずはら耳鼻咽喉科、NPO法人Mama's Cafe、株式会社エーアール岐阜、株式会社平田開発、株式会社西川精機、NPO法人ふる里めいほう、NPO法人劇刀桜絵巻、NPO法人子援隊、NPO法人りあらいず和、NPO法人スマイルB a s k e t、地域たすけあいの会、全岐阜県生活協同組合連合会、やすらぎ処こころ、とうしん地域活力研究所、NPO法人チャイルドラインぎふ、岐阜県労働者福祉協議会、株式会社マルセイユ、パスファインダーズ株式会社  
<個人会員> 118人（6月末までの入会件数）

◎その他のご支援

株式会社小牧木材 サステナビリティ事業部より、事業および事務作業の無償ボランティア提供

＜寄付金贈呈式＞



8/10 大垣キワニスクラブ様より



12/21 岐阜県職員互助会様より



1/9 有限会社ウメイチ様より

東海労働金庫は、子どもや若者、子育て家庭を支援するNPOの活動を応援し、認定NPO法人ぎふハチドリ基金（川合宗次理事長）に支援金300万円を寄付した。

同金庫は2022年度から「社会貢献活動の一環として」「東海3県未来応援寄付金」を創設し、子どもの健全育成や就労、教育の充実などに取り組むNPOの活動を支援。同基金は、医療的ケア児の支援や子どもを助成している。

岐阜市鶴舞町の同金庫岐阜支店で贈呈式があり、高田勝之専務理事から目録を受け取った川合理事長は、「子どもを取り巻く問題は、限定的な団体だけでは解決が難しく、地域で活動が発達することを期待したい」と語った。同金庫は東海3県でそれぞれ助成先を決め、本年度は岐阜、愛知、三重の団体に総額900万円を寄付する。

ハチドリ基金に300万円 東海労金 子ども支援で寄付



川合宗次理事長（中央）らに目録を手渡した高田勝之専務理事（左）＝岐阜市鶴舞町、東海労働金庫岐阜支店

東海労働金庫（名古屋）は26日、岐阜市鶴舞町の岐阜支店で、認定NPO法人ぎふハチドリ基金に300万円を寄付した。法人を通じて、県内の子どもや若者を支援する10団体に助成される。

贈呈式では労金の高田勝之専務理事が、法人の川合宗次理事長に目録を手渡し、高田専務理事は「有効にご活用いただきたい」とあいさつ。川合理事長は近年、子どもへの虐待の事実が増えているが、社会的養護の団体だけでは対応が難しいと説明。「地域の子ども、若者の支援団体の活動は、ものすごく助かる。今回の活動資金を得て、ますます活発化してほしい」と述べた。

労金は2022年度から「子どもなどを支援するNPOの支援を目的に」「東海3県で計900万円を寄付する。21日には県に「東海3県未来応援寄付金」も贈った。（菅合仁志）

岐阜新聞 2024年6月28日

東海労働金庫様寄付金贈呈式の記事



高田専務理事から目録を受け取る川合理事長ら＝岐阜市鶴舞町の東海労働金庫岐阜支店で

中日新聞6月29日

＜2024年度助成事業採択証交付式の記事＞

2023年度中の皆様のご寄付より、2024年度助成事業が実施できます。

中日新聞2024年7月2日

**29事業に735万円助成**  
ぎふハチドリ基金、交付式

子どもや若者、子育て家庭を支える活動に助成する「ぎふハチドリ基金」の助成事業採択証書交付式が28日、認定NPO法人ぎふハチドリ基金が、企業や個人からの寄付を受け付けて2012年から助成している。本年度はプログラムをリニューアルし、活動を開始したばかりの事業を対象にした「はじめる助成」などのメニューを設けた。

交付式では、中川健史副理事長が「基金は子どもへのサポートであるとともに、助けたと思う人の気持を伝える役割も担う。さらに基金を大きくし、地域づへり応援したい」とあいさつ。助成団体の代表者に採択証書が手渡された後、出席者による交流会も行われた。（小田香緒里）

助成先は次の通り。  
別府こども食堂まんなる（瑞穂市）おぼあちゃん子ども食堂西（岐阜市）PARRAZA KIDS（羽島市）ニッコト体協クラブ（本巣市）ニッコト体協同好会（多治見市）MINOCO（多治見市）MIJICO（まなびのこども岐阜羽島きらりくわろ（羽島市）そらまめ（岐阜市）おぼあちゃん（可児市）山学（本巣市）西町みんが食堂（美濃市）I

27団体29事業に計735万円助成へ  
ぎふハチドリ基金

子どもや若者、子育て家庭を支える団体を支援する岐阜市のNPO法人「ぎふハチドリ基金」の本年度の助成事業が決まった。採択証書の交付式が6月28日、同市司町のぎふメディアパークモスで開かれ、助成を受ける団体の代表者らが出席した。

企業や団体からの寄付などをもとに、2012年度から助成事業を続けている。本年度は27団体の29事業に計735万8500円を助成する。（大高千奈）

▽助成団体  
▽事業助成  
別府こども食堂まんなる、おぼあちゃん子ども食堂西、一般社団法人PARAZA KIDS、NPO法人きらりくわろ、ニッコト体協クラブ、山学、多治見同好会、NPO法人MINOCO、COOL JAPAN、一般社団法人まなびのこども岐阜羽島きらりくわろ、そらまめ、おぼあちゃん、山学、西町みんが食堂、美濃市、I

本巣郡北方町なごう、梅子の家、を運営する会（岐阜市）ハルシオン不登校不登校経験者の子と親と一緒に歩む会（飛騨市）子フォウキキの家（郡上市）つむぎの森（各務原市）ほべの会（岐阜市）もちもちと高山会（ぎなんアレパークの会）羽島郡岐阜町「よたの総合研究所（本巣市）協働団体「いびのちちえん」たぬき、心をなぐホースセラピー、りん、はあと（同市）SEIMAJI7（関市）ぎふ学習支援ネットワーク（岐阜市）飛騨高かわらべつたの会（高山市）スマイルBasket（岐阜市）やこもこの家（多治見市）

岐阜新聞 2024年6月29日

8. その他

①運営相談

助成団体や申請の相談団体に対し、会計のサポートや事業の相談に乗った。他の助成金なども紹介した。

②情報発信

ぎふハチドリ基金通信(40号、41号)発行。

Facebook、Instagramで随時、団体の情報の提供をした。

③研修会参加

日本ファンドレイジング協会主催 ファンドレイジング日本(FRJ2024)オンライン研修(2/21~3/31)及びに対面イベント(3/9)に参加(スタッフ2人)

④他団体イベント後援

子ども・若者・子育て家庭支援につながる講演会等の後援をし、広報・集客に協力した。

- 『ぎふ社会包摂関連団体交流会』(NPO法人ぎふNPOセンター主催)(9/18)
- オンライン研修会「多様な学びと居場所づくりVo1.2 ~ひきこもる若者をどう支えるか~」(10/8)
- 映画「プリズン・サークル」上映会と意見交流会(12/10)
- オンライン研修会「多様な学びと居場所づくりVo1.4 ~多重に困難を抱える子ども若者ひとりひとりの未来のために私たちができること~(2/25)(主催:(社福)岐阜羽島ボランティア協会)
- 地域福祉のひろばGIFU「あらためて孤独・孤立について考える」(主催:一般社団法人アルファLink)(2/24)

⑤他団体との協働

(社福)岐阜県福祉事業団による「清流ラーメンの無償提供」希望団体の募集に協力した(~11/27)。

発行日:2023年7月10日  
発行:指定NPO法人ぎふハチドリ基金  
〒500-8384 岐阜市南園町-14-1  
岐阜県シンクタンク制作室 ぎふNPOセンター内  
TEL:090-8738-9739  
Mail:hachidori@gifunpo-fund.org

### ぎふハチドリ基金通信 第40号

**2023年度助成事業が決定しました!全32件 助成総額 7,771,300円**  
ぎふハチドリ基金の2023年度助成事業が決定し、6月23日に採択交付式を開催しました。お陰様で、今年度も、過去最高の申請数、採択数、助成額となりました。

<採択事業>  
【A-1】事業助成 全11件 合計2,599,000円  
①ユニコマ支援クラブ(本業助成) 障がい者、ひきこりの若者の心と体の健康作りと居場所づくり並びに入居支援・就労支援と相談事業(300,000円)  
②「あひる」(仮称) 若者社会参加推進委員会事業(112,000円)  
③NPO法人さくらんぼ(仮称) 生きつらさを感じ、困難を抱えた親子にあしらいたい!と声をかかるとる支援事業(70,000円)  
④一般社団法人ももたん(仮称) 親親が悩みに悩んで、若者・子育て家庭が迷わず目を届けてくれる居場所づくり(155,000円)  
⑤地域とつながるあひる(仮称) 地域の若くて家庭を支える、相談支援・居場所づくり事業(335,000円)  
⑥NPO法人てん(仮称) ももたん(仮称)との連携事業(50,000円)  
⑦一般社団法人ちのこえん(仮称) 子育て家庭が安心して過ごせるインクルーシブな居場所づくり事業(170,000円)  
⑧岐阜県の人気が高いお祭り(仮称) よこやま(仮称) このままなら困る多様な居場所づくり事業(200,000円)  
⑨NPO法人大塚のつな(仮称) 障がいのある人への居場所づくり事業、併せて障がい者就業促進事業(198,000円)  
⑩一般社団法人がががが(仮称) 岐阜県 助成金に頼らなくても活動できる団体にするための資金助成事業(300,000円)  
⑪NPO法人あまのたね(仮称) 障がい者社会参加促進のための交流事業(500,000円)⑫  
⑬一般社団法人がががが(仮称) 障がい者社会参加促進のための交流事業(500,000円)⑭  
\* ⑩・⑫の合計が、計177,000円分は、東海うきん未来投資寄付会からの提供です。

【A-2】基盤強化助成 全6件 合計1,071,000円  
①ハルコオープンハウス(仮称)障がい者・若者・子育て家庭とつながる居場所づくり(191,000円)  
②障がい者・若者・子育て家庭とつながる居場所づくり(150,000円)  
③NPO法人アイト(仮称) 助成金に頼らなくても活動できる居場所にするための資金助成事業(200,000円)  
④一般社団法人(仮称) 障がい者・若者・子育て家庭とつながる居場所づくり(200,000円)  
⑤NPO法人(仮称) 障がい者・若者・子育て家庭とつながる居場所づくり(200,000円)  
⑥一般社団法人(仮称) 障がい者・若者・子育て家庭とつながる居場所づくり(200,000円)  
⑦NPO法人(仮称) 障がい者・若者・子育て家庭とつながる居場所づくり(200,000円)

【B】利用者負担軽減助成 全6件 合計848,300円  
①NPO法人(仮称) 障がい者・若者・子育て家庭とつながる居場所づくり(40,300円)  
②一般社団法人(仮称) 障がい者・若者・子育て家庭とつながる居場所づくり(80,000円)  
③NPO法人(仮称) 障がい者・若者・子育て家庭とつながる居場所づくり(80,000円)  
④一般社団法人(仮称) 障がい者・若者・子育て家庭とつながる居場所づくり(80,000円)  
⑤一般社団法人(仮称) 障がい者・若者・子育て家庭とつながる居場所づくり(80,000円)  
⑥一般社団法人(仮称) 障がい者・若者・子育て家庭とつながる居場所づくり(80,000円)

【C】[1]たんぽぽ(仮称)「キッズまんが」基金「こども食育支援助成」全3件 助成総額180,000円(2023年度)[2]  
①中こども(仮称) 障がい者・若者・子育て家庭とつながる居場所づくり(60,000円)  
②一般社団法人(仮称) 障がい者・若者・子育て家庭とつながる居場所づくり(60,000円)  
③NPO法人(仮称) 障がい者・若者・子育て家庭とつながる居場所づくり(60,000円)

【C】[2]こども共済coop(仮称)こども成長基金「交流会開催助成」全3件 助成総額250,000円  
①NPO法人(仮称) 障がい者・若者・子育て家庭とつながる居場所づくり(83,333円)  
②NPO法人(仮称) 障がい者・若者・子育て家庭とつながる居場所づくり(83,333円)  
③NPO法人(仮称) 障がい者・若者・子育て家庭とつながる居場所づくり(83,333円)

【C】[3]東海うきん未来投資寄付会「広域活動助成」全3件 助成総額1,232,000円  
①NPO法人(仮称) 障がい者・若者・子育て家庭とつながる居場所づくり(410,667円)  
②NPO法人(仮称) 障がい者・若者・子育て家庭とつながる居場所づくり(410,667円)  
③NPO法人(仮称) 障がい者・若者・子育て家庭とつながる居場所づくり(410,667円)

採択交付式では、助成団体様との交流もできました。

https://gifunpo-fund.org Facebook https://www.facebook.com/gifu.hachidori

発行日:2024年1月22日  
発行:指定NPO法人ぎふハチドリ基金  
〒500-8384 岐阜市南園町-14-1  
岐阜県シンクタンク制作室3F ぎふNPOセンター内  
TEL:090-8738-9739  
Mail:hachidori@gifunpo-fund.org

### ぎふハチドリ基金通信 第41号

ぎふハチドリ基金 応援交流会へ来て、話して、つながろう〜  
「子どもの居場所はここにある!」開催報告

開催日:2023年12月3日(日) 14:00-16:30 志島ティアコスモス カンパニースタジオ  
内容:①「ぼっちゃん〜子どもたちが立ち回る居場所〜」報告  
②ゲスト団体の活動紹介  
一般社団法人まちのえん、一般社団法人がががが、岐阜県にだけあいの会、岐阜県の人気が高いお祭り、ひきこり支援センター、ひきこり支援センター、ひきこり支援センター  
NPO法人さくらんぼ、NPO法人(仮称) 障がい者・若者・子育て家庭とつながる居場所づくり  
③グループ交流 (5グループ 合計35名)

「ぼっちゃん〜子どもたちが立ち回る居場所〜」について  
2017年にNHCで放送された、広島で、若しさを増した子どもたちの居場所となっている中本さんのドキュメンタリー、中本さんが語られる一言一言に、懐かしさと愛情が溢れ、とても感動しました。  
中本さんとビデオの中で語られていたことが、2022年の中国新聞に掲載されたので紹介します。  
「元保護者の中本さん(仮称)さん(88歳)は、40年以上自宅で居場所がない子どもたちと生活する経験を積み、非行防止活動で関わって来た。ぼっちゃん」と語り、今も子どもたちに寄り添い支えています。就職、空席、非行と再犯を防ぐには、この三つを行ってこそが大切だと話しています。  
「子どもの居場所を作る環境には、親に頼ってやらせない方がいい。まずは親と連絡を取り合える居場所がない。頼られて初めて親に話せるようになる。頼られてこそ、親が聞いてくれる。頼られてこそ、子どもたちの居場所を作ろうと思える。ぼっちゃん」と話されています。私たちが関わる子どもたちも、SOSに気づく自分たちも、おせっかいと思われてもいい、私たちが関わる子どもたちも、SOSに気づく自分たちも、おせっかいと思われてもいい、私たちが関わる子どもたちも、SOSに気づく自分たちも、おせっかいと思われてもいい。  
中本さんは、現在でも、「NPO法人へ来てもらう」の代わりとして活動も続けておられます。

グループ交流では、岐阜県内で子ども食堂や居場所の運営をしている団体の方も入り、自己紹介を交え、視聴したビデオの感想、活動に対する興味や活動上の課題について、活発に話し合いました。

- 居場所を運営している人からのお話  
「子どもだけを居場所に行かせてもらうってどうなの?と、言われたことがあったが、コロナ禍、地域の子どもたちは活動した。地域でつながる場所がない。頼られて初めて親に話せるようになる。頼られてこそ、親が聞いてくれる。頼られてこそ、子どもたちの居場所を作ろうと思える。ぼっちゃん」と話されています。
- 活動上の課題としては、抱え手が少ない、手伝ってくれる人がいない、頼りたい人に頼れない、など、様々な悩みが寄せられました。
- 初参加で、コミュニケーションを頑張っている人からは、「子ども食堂をやっている人の話が、交流でき、これからのイシューが分かった」と話してくれました。参加してよかった。」という感想をいただきました。

応援交流会は、ひとりでも多くの方に、ぎふハチドリ基金を知っていただき、ハチドリ応援会の仲間が増えることを目指して開催しています。今回の開催で、ご報告をいただいた方には、ありがとうございました。参加いただいた皆様、ありがとうございました。今後ともよろしくお願いいたします。

ぎふハチドリ 検索

会計に関すること

2023年度決算報告

期間:2023年7月1日~2024年6月30日

貸借対照表

2024年 6月30日 現在 [税込] (単位:円)

資産の部		負債の部	
科目	金額	科目	金額
<b>【流動資産】</b>		<b>【流動負債】</b>	
(現金・預金)		未払金	341,111
現金	47,826	前受金	3,000
普通預金	4,145,653	預り金	14,399
特定資産(助成事業用)	13,747,250	流動負債合計	358,510
特定資産(サポート基金用)	1,622,060	<b>負債合計</b>	<b>358,510</b>
現金・預金計	19,562,789	<b>正味財産の部</b>	
(売上債権)		一般正味財産額	4,006,192
未収金	339,432	うち前期繰越一般正味財産額	(2,581,871)
売上債権計	339,432	当期一般正味財産増減額	(1,424,321)
(その他流動資産)		指定正味財産額	15,569,278
前払金	29,150	うち前期繰越指定正味財産額	(14,152,069)
仮払金	2,609	当期指定正味財産増減額	(1,417,209)
その他流動資産計	31,759	正味財産合計	19,575,470
流動資産合計	19,933,980	正味財産合計	19,575,470
資産合計	19,933,980	負債及び正味財産合計	19,933,980

財産目録

2024年 6月30日 現在 [税込] (単位:円)

《資産の部》		《負債の部》	
<b>【流動資産】</b>		<b>【流動負債】</b>	
(現金・預金)		未払金	341,111
現金	47,826	事業経費	(244,966)
普通預金	4,145,653	管理費	(48,913)
十六銀行1 ふれあい会館	(3,732,865)	指定正味財産分	(47,232)
郵便振替	(9,353)	前受金	3,000
ゆうちょ銀行	(403,435)	応援団会費	(3,000)
特定資産(助成事業用)	13,747,250	預り金	14,399
十六銀行2 ふれあい会館	(1,193,204)	報酬源泉税	(14,399)
大垣共立銀行 ふれあい会館	(1,684,007)	流動負債合計	358,510
東海ろうきん 岐阜支店	(3,900,160)	負債合計	358,510
東濃信金 那加支店	(878,191)		
大垣共立 助成事業用	(6,091,688)		
特定資産(サポート基金用)	1,622,060		
十六銀行3 ふれあい会館	(1,622,060)		
現金・預金計	19,562,789		
(売上債権)			
未収金	339,432		
一般正味財産分	(47,232)		
こくみん共済coop	(247,200)		
みんなのハチドリ	(45,000)		
売上債権計	339,432		
(その他流動資産)			
前払金	29,150		
リーピー管理料	(29,150)		
仮払金	2,609		
conoha	(2,609)		
その他流動資産計	31,759		
流動資産合計	19,933,980		
資産合計	19,933,980		
<b>【正味財産】</b>		一般正味財産	4,006,192
		指定正味財産	15,569,278
		正味財産	19,575,470

# 活動計算書

自 2023年 7月1日 至 2024年 6月30日

[税込] (単位: 円)

(一般正味財産増減の部)

**【経常収益】**

**【受取会費】**

正会員受取会費	105,000	
応援団受取会費	711,000	816,000

**【受取寄付金】**

受取寄付金	11,036,100	
指定正味財産からの振替額 (助成事業用)	(7,524,635)	
指定正味財産からの振替額 (普通寄付金分)	(1,480,804)	
指定正味財産からの振替額 (たんぼ薬局分)	(80,000)	
指定正味財産からの振替額 (東海ろうきん分)	(900,000)	
指定正味財産からの振替額 (こくみん共済coop分)	(47,200)	
指定正味財産からの振替額 (ハチドリサポート基金分)	(1,000,000)	
指定正味財産からの振替額 (手数料分)	(3,461)	
ボランティア受入評価益	1,511,000	12,547,100

**【受取助成金等】**

受取助成金	500,000	
田口福寿会	(500,000)	
受取補助金	36,000	536,000

**【事業収益】**

自主事業収益	48,000	
みんなのハチドリ運営協力費	(48,000)	
		48,000

**【その他収益】**

受取 利息	13	13
経常収益 計		

13,947,113

**【経常費用】**

**【事業費】**

(人件費)

人件費相当分 (事業)	423,134	
ボランティア評価費用	919,000	
人件費計	1,342,134	

(その他経費)

支払助成金	7,524,635	
報 償 費 (事業)	685,185	
業務委託費 (事業)	166,600	
印刷製本費 (事業)	150,967	
会 議 費 (事業)	46,065	
会 場 費 (事業)	38,160	
旅費交通費 (事業)	239,605	
通信運搬費 (事業)	262,378	
消耗品費 (事業)	138,350	
賃 借 料 (事業)		
保 険 料 (事業)		
諸会費 (事業)	70,000	
租税公課 (事業)		
研 修 費 (事業)	49,500	
支払手数料 (事業)	36,878	
指定正味財産への振替額	600,000	
その他経費計	10,008,323	
事業費 計		

11,350,457

【管理費】

(人件費)

人件費相当分	83,490
役員報酬	24,000
ボランティア評価費用	592,000
人件費計	<u>699,490</u>

(その他経費)

報償費	124,000
印刷製本費	44,771
会議費	12,109
会場費	7,490
旅費交通費	78,232
通信運搬費	73,748
消耗品費	114,776
渉外費	1,049
新聞図書費	0
諸会費	13,200
慶弔費	0
租税公課	2,700
支払手数料	770
その他経費計	<u>472,845</u>

管理費計

経常費用計

当期経常増減額

1,172,335

12,522,792

1,424,321

1,424,321

【経常外収益】

経常外収益計

0

【経常外費用】

経常外費用計

0

税引前当期正味財産増減額

1,424,321

当期一般正味財産増減額

1,424,321

前期繰越一般正味財産額

2,581,871

次期繰越一般正味財産額

4,006,192 ①

(指定正味財産増減の部)

I 受取寄付金

指定寄付金(普通寄付金)	7,404,019
東海ろうきん未来応援寄付金	3,900,000
たんぼ薬局「キッズまんぶく」基金	280,000
こくみん共済coop子ども成長基金	247,200
ハチドリサポート基金	622,000
指定寄付金	(22,000)
一般正味財産からの振替額	(600,000)
受取利息	90

受取寄付金計

12,453,309

II 一般正味財産への振替額

支払助成金として振替	7,524,635
運営費分として振替(普通寄付金分)	1,480,804
運営費分として振替(たんぼ薬局「キッズまんぶく」基金分)	80,000
運営費分として振替(東海ろうきん未来応援寄付金分)	900,000
運営費分として振替(こくみん共済coop子ども成長基金分)	47,200
運営費分として振替(ハチドリサポート基金分)	1,000,000
決済手数料分	3,461

一般正味財産への振替額 合計

11,036,100

当期指定正味財産増減額

1,417,209

前期繰越指定正味財産額

14,152,069

次期繰越指定正味財産額

15,569,278 ②

次期繰越正味財産額(①+②)

19,575,470



財務諸表の注記

2024年 6月30日 現在

1. 【重要な会計方針】

財務諸表の作成は、NPO法人会計基準（2010年7月20日 2017年12月12日最終改正 NPO法人会計基準協議会）によっています。

- (1) 施設の提供等の物的サービスの受入について  
法人の事務所は、特定非営利活動法人ぎふNPOセンター内にあり、当分の間、家賃等の負担を免除していただいています。  
ただし、施設受入評価益としての計上はしていません。
- (2) ボランティアによる役務の提供  
ボランティアによる役務の提供は、3. 【活動の原価の算定にあたって必要なボランティアによる役務の提供の内訳】として注記しています。  
活動計算書上に、ボランティア受入評価益、ボランティア受入評価費用として計上しています。
- 2. 【事業費の内訳】  
事業別の費用の内訳は以下の通りです。

(単位：円)

科目	寄付金募集・ 管理事業	助成事業に関する 事業	助成事業改善	資金調達・運 営相談事業	情報発信・広 報・啓発事業 (ホームページ 等情報発信)	情報発信・広 報・啓発事業 (ハチドリ Cafe)	協働提案・ 政策提言事 業	事業合計	管理費	合計
(人件費)									24,000	24,000
役員報酬										
人件費相当分	83,719	125,235	128,713	21,468	21,468	42,531		423,134	83,490	506,624
ボランティア評価費用	210,000	390,000	87,000	40,000	115,000	67,000	10,000	919,000	592,000	1,511,000
人件費計	293,719	515,235	215,713	61,468	136,468	109,531	10,000	1,342,134	699,490	2,041,624
(その他経費)										
支払助成金		7,524,635						7,524,635		7,524,635
報 償 費	89,000	283,048	63,137		155,000	95,000		685,185	124,000	809,185
業務委託費					166,600			166,600		166,600
印刷製本費	31,931	57,551	757		51,020	9,708		150,967	44,771	195,738
会 議 費		27,697	2,350			16,018		46,065	12,109	58,174
会 場 費		9,720				28,440		38,160	7,490	45,650
旅費交通費	24,518	118,790	32,552		31,726	32,019		239,605	78,232	317,837
通信運搬費	87,000	82,996			74,582	17,800		262,378	73,748	336,126
消耗品費	40,538	38,343	4,920		45,550	8,999		138,350	114,776	253,126
諸 会 費	70,000							70,000	13,200	83,200
渉 外 費									1,049	1,049
研 修 費	22,000	27,500						49,500		49,500
支払手数料	11,111	17,972	385		4,550	2,860		36,878	770	37,648
租税公課									2,700	2,700
指定正味財産への振替額	600,000							600,000		600,000
その他経費計	976,098	8,188,252	104,101		529,028	210,844		10,008,323	472,845	10,481,168
合計	1,269,817	8,703,487	319,814	61,468	665,496	320,375	10,000	11,350,457	1,172,335	12,522,792

3. 【活動の原価の算定にあたって必要なボランティアによる役務の提供の内訳】

(単位：円)

内容	金額	算定方法
専従事務局スタッフ 1名×1,054.5時間×1,000円=1,054,500円 1名×137.5時間×1,000円=137,500円 ぎふNPOセンター職員による 1名×68.5時間×1,000円=68,500円 1名×36.5時間×1,000円=36,500円 小牧木材(株)の職員による 1名×214時間×1,000円=214,000円	1,511,000円	単価は1,000円/時で計算しています。

4. 【使途等が制約された寄付等の内訳】

使途等が制約された寄附金等の内訳（指定正味財産の増減及び残高の状況）は以下の通りです。  
助成事業への寄付金口座は、法人の活動に使える口座（一般正味財産）と区別して管理しています。  
当法人の正味財産は、19,575,589円ですが、そのうち15,569,278円は、指定正味財産です。  
指定正味財産のうち、助成事業の実施に充てる財産は13,947,218円で、助成事業以外の事業の実施に充てる財産（ハチドリサポート基金）は1,622,060円です。  
したがって、使途が制約されていない正味財産（一般正味財産）は4,006,311円です。

内容	期首残高	当期増加額	当期減少額	期末残高	備考
大垣共立銀行（助成事業用口座）	6,257,798	4,522,805	4,688,915	6,091,688	各口座の増加額は、主に受取寄付金と口座間の移動によるものです。 減少額は、口座間の移動（主に助成事業専用口座への移動）と、2023年度助成事業の支払助成金や運営費のための一般正味財産への振替によるものです。 未収金は2023年度の寄付金として確定しているもの、未払金は、年度内に一般正味財産への振替ができなかったものです。
十六銀行ふれあい(寄付金用口座)	1,122,045	6,064,431	5,993,272	1,193,204	
大垣共立銀行ふれあい(寄付金用口座)	300,000	1,483,007	99,000	1,684,007	
東海ろうきん 岐阜支店(寄付金用口座)	3,900,000	4,557,851	4,557,691	3,900,160	
東濃信金 那加支店(寄付金用口座)	378,185	1,011,006	511,000	878,191	
未収金（こくみん共済coop分）	260,400	247,200	260,400	247,200	
未払金（一般正味財産へ振替予定）	△ 66,400	66,400	47,232	△ 47,232	
特定資産（助成事業用） 合計額	12,152,028	17,952,700	16,157,510	13,947,218	
特定資産（ハチドリサポート基金用）	2,000,041	622,019	1,000,000	1,622,060	
指定正味財産 合計額	14,152,069	18,574,719	17,157,510	15,569,278	

2024年度事業計画と予算

期間:2024年7月1日～2025年6月30日

1 事業実施の方針

8期目を迎える今年度は、認定NPO法人になって5年目であり、再認定を申請する年である。この5年間で、法人は寄付金や助成事業の規模は大きくなったが、それを運営する組織としての課題は多い。

事業の充実や継続を図りながら、事業や組織を運営するスタッフの育成に力を入れる

また、事業や組織の課題解決のために、効果的・効率的に運営できるように仕組みを整える。

(1) 寄付金等の募集と管理に関する事業

- ・企業・団体へ積極的な働きかけをする。
- ・応援団・寄付者の継続と新規の支援者を増やすためのコミュニケーションを円滑にする。
- ・決済システムを有効活用できるようにする。

(2) NPO等に対する助成事業に関する事業

- ・2024年度助成事業がスムーズに進むように伴走支援を行う。
- ・昨年度改善した助成プログラムの成果と課題を確認し、修正点を反映した2025年度助成事業募集要項を作成し、事業募集、審査と決定までを行う。

(3) NPO等の資金調達支援・運営相談・コンサルティング事業

①会計・運営サポート

助成対象団体に対して、会計や運営の相談に乗り、助成金申請ができるようにする。

②研修会参加

資金調達、コンサルティングのスキルアップのため、研修会に参加する。

(4) 情報発信・広報・啓発事業

①寄付支援ポータルサイトの運営

寄付支援ポータルサイト「みんなのハチドリ」の掲載団体を増やし、サイトの周知を進める。

②広報の強化

ポータルサイト、ホームページ、寄付・会費の募集ページから、寄付や支援につながるようSNS等広報ツールを活用する。

③テーマ別ハチドリCaféの開催

子ども・若者・子育て家庭の課題の勉強会や、応援団交流、団体の運営、活動資金の獲得方法など、テーマや対象者を明確にした交流会（ハチドリCafé）を、5圏域で開催する。

(5) 第4条に掲げた活動に係る課題解決のための協働提案・政策提言事業

他団体のイベントや地域ネットワークの集まりに参加し、地域課題の把握に努める。

科目	予算額 (円)
一般正味財産増減の部	
I 経常収益	
1. 受取会費	
正会員受取会費	105,000
応援団（賛助会員）受取会費	880,000
受取会費計	985,000
2. 受取寄附金	
受取寄附金	
指定正味財産からの振替（助成事業分）	7,358,500
指定正味財産からの振替（運営費分）	2,050,000
指定正味財産からの振替（ハチドリサポート基金分）	900,000
指定正味財産からの振替（手数料分）	5,000
ボランティア受入評価益	1,300,000
受取寄附金計	11,613,500
3. 受取助成金等	
受取助成金	500,000
受取補助金	0
受取助成金等計	500,000
4. 事業収益	
自主事業収益	
事業収益計	51,000
5. その他収益	
雑収益	
受取利息	500
その他収益計	500
経常収益計	13,150,000
II 経常費用	
1. 事業費	
(1) 人件費	
給与手当	324,000
人件費相当分	475,000
通勤費	57,600
法定福利費	1,200
ボランティア受入評価費用	900,000
人件費計	1,757,800
(2) その他経費	
支払助成金	7,358,500
報償費	368,000
業務委託費	620,000
印刷製本費	151,000
会議費	47,000
会場費	40,000
旅費交通費	200,000
通信運搬費	300,000
消耗品費	135,000
研修費	60,000
諸会費	30,000
支払手数料	38,000
租税公課	1,000
指定正味財産への振替額	0
その他経費計	9,348,500
事業費計	11,106,300
2. 管理費	
(1) 人件費	
給与手当	160,000
役員報酬	24,000
人件費相当分	400,000
通勤費	23,000
法定福利費	600
ボランティア受入評価費用	400,000
人件費計	1,007,600
(2) その他経費	
報償費	80,000
業務委託費	500,000
印刷製本費	50,000
会議費	10,000
会場費	10,000
旅費交通費	80,000
通信運搬費	100,000
消耗品費	120,000
渉外費	5,000
新聞図書費	5,000
諸会費	13,200
慶弔費	6,000
支払手数料	1,000
租税公課	2,000
その他経費計	982,200
管理費計	1,989,800
経常費用計	13,096,100
当期経常増減額	53,900
当期一般正味財産増減額	53,900
前期繰越一般正味財産額	4,006,192
次期繰越一般正味財産額	4,060,092
指定正味財産増減の部	
I 受取寄附金	
指定寄附金（普通寄附金）	5,000,000
指定寄附金（東海ろうきん未来応援寄附金）	3,900,000
指定寄附金（たんぼば薬局キッズまんぷく基金）	280,000
指定寄附金（こくみん共済coop子ども成長基金）	270,000
指定寄附金（ハチドリサポート基金）	700,000
寄付金	(700,000)
一般正味財産からの振替	(0)
受取利息	1,000
受取寄附金 合計	10,151,000
II 一般正味財産への振替額	
助成用資金としての振替	7,358,500
運営費分としての振替（普通寄附金）	1,000,000
運営費分としての振替（東海ろうきん未来応援寄附金）	900,000
運営費分としての振替（たんぼば薬局）	80,000
運営費分としての振替（こくみん共済coop）	70,000
サポート基金からの振替	900,000
決済手数料分	5,000
一般正味財産への振替額 合計	10,313,500
当期指定正味財産増減額	△ 162,500
前期繰越指定正味財産額	15,569,278
次期繰越指定正味財産額	15,406,778
次期繰越正味財産額	19,466,870

事業別予算

科目	寄付金募集	助成事業に関する事業			情報発信・広報		協働提案・政策提言	合計
		助成事業の実施と募集および審査関連	助成プログラム改善事業	資金調達支援・運営相談	広報・ホームページ・ポータルサイト関連	ハチドリCafe等		
(1) 人件費								
給与手当					324,000			324,000
人件費相当分	90,000	150,000	80,000	25,000	30,000	100,000		475,000
通勤費					57,600			57,600
法定福利費					1,200			1,200
ボランティア受入評価費用	220,000	350,000	80,000	40,000	100,000	100,000	10,000	900,000
人件費計	310,000	500,000	160,000	65,000	512,800	200,000	10,000	1,757,800
(2) その他経費								
支払助成金		7,358,500						7,358,500
報償費	50,000	130,000	20,000		108,000	60,000		368,000
業務委託費	500,000				120,000			620,000
印刷製本費	30,000	60,000	1,000		50,000	10,000		151,000
会議費		30,000				17,000		47,000
会場費		10,000				30,000		40,000
旅費交通費	25,000	50,000	30,000		50,000	45,000		200,000
通信運搬費	100,000	100,000			80,000	20,000		300,000
消耗品費	40,000	30,000	5,000		50,000	10,000		135,000
研修費	30,000	30,000						60,000
諸会費	30,000							30,000
支払手数料	15,000	15,000			5,000	3,000		38,000
租税公課	1,000							1,000
指定正味財産への振替額								
その他経費計	821,000	7,813,500	56,000		463,000	195,000		9,348,500
経常費用計	1,131,000	8,313,500	216,000	65,000	975,800	395,000	10,000	11,106,300

<ぎふハチドリ基金への寄付方法>

☆認定NPO法人ぎふハチドリ基金への応援団会費と寄付金は、寄付金控除の対象になります。

【インターネットからの寄付申込】

コングラント（株）の決済システムを利用しています。  
ホームページのリンク先、または 右のQRコードから、  
寄付募集のページにアクセスできます。



【ぎふハチドリ基金のリーフレット】

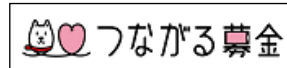
振込手数料のかからない払込用紙（ゆうちょ銀行）（赤）がついています。  
（事務局にご請求ください）

【金融機関への振込】（応援団会費および寄付金の振り込み先）

郵便振替口座 00880-6-190902 りふハチドリ基金  
十六銀行 県民ふれあい会館出張所 普通 1090484 りふハチドリ基金  
大垣共立銀行 県民ふれあい会館出張所 普通 14395 りふハチドリ基金  
東海労働金庫 岐阜支店 普通 336184 りふハチドリ基金  
東濃信用金庫 那加支店 普通 0907186 りふハチドリ基金  
\*応援団会費・寄付金を振り込んでいただいた場合は、事務局までご連絡ください。

【ソフトバンクつながる募金からの寄付】

ソフトバンクの「つながる募金」の仕組みを利用し、  
クレジットカード決済の他、ソフトバンクユーザーはポイントでの寄付もできます。  
右のQRコードまたはホームページの「つながる募金」の バナーから、専用サイトに入れます。



【東海ろうきんNPO寄付システムからの寄付】

東海ろうきんの普通預金口座から。毎月100円単位で引き落としによる寄付ができます。  
手数料はかかりません。  
詳しくは、事務局または東海ろうきんの各支店の窓口にお問い合わせください。

【募金箱への寄付】

ぎふハチドリ基金が設置を依頼した募金箱には、 りふハチドリ基金のステッカーがついています。  
協力店舗、イベント会場でのご協力お願いいたします。

【羽島市ふるさと納税の返礼品】

羽島市へのふるさと納税10,000円に対して、3,000円がぎふハチドリ基金の支援になります。  
各ふるさと納税のサイトから、羽島市を選んで、「寄付金額の安い順」にして探してください。

寄付についてのご連絡・ご相談・お問い合わせ先

認定NPO法人ぎふハチドリ基金 事務局  
TEL:090-8736-9739 Mail: hachidori@gifunpo-fund.org



認定特定非営利活動法人

## ぎふハチドリ基金

〒500-8384 岐阜市藪田南 5-14-12

岐阜県シンクタンク庁舎 3F んぎふ NPO センター内

TEL 090-8736-9739 FAX 058-275-9738

Mail [hachidori@gifunpo-fund.org](mailto:hachidori@gifunpo-fund.org)

HP <https://gifunpo-fund.org/>

